



**Willkommen an der**

**SRH Hochschule Heidelberg!**

## Inhaltsverzeichnis

---

Konzernstruktur SRH Holding .....	1
Leitbild .....	2
Die SRH Hochschule Heidelberg .....	3
Unsere Historie .....	4
Unser Organigramm .....	5
Unsere Vision .....	6
Unser Code of Conduct.....	7
Unser Studienmodell: Das CORE-Prinzip.....	8
Unsere Hochschulleitung .....	11
Unsere Gremien .....	11
Unsere Fakultäten .....	12
Unsere Institute .....	13
Unsere Familienfreundlichkeit .....	14
Infrastruktur und Angebote der SRH Hochschule Heidelberg.....	15
Internetzugang auf dem Campus (WLAN & VPN) .....	15
Zugriff auf Software über Citrix-Umgebung .....	16
E-Mail-Abruf außerhalb des Campus ohne MS Outlook:.....	17
Bibliothek.....	17
Unsere Lernräume .....	18
Essen & Trinken.....	19
SRH Campus Sports e.V.....	20
Campusplan.....	22
Notrufnummern .....	24

# Konzernstruktur SRH Holding

SRH Holding (SdbR)		
Hochschulen SRH Higher Education GmbH	Bildung	Gesundheit SRH Kliniken GmbH
<p><b>Hochschulen</b></p> <p>design akademie berlin, SRH Hochschule für Kommunikation und Design GmbH</p> <p>EBS Universität für Wirtschaft und Recht GmbH, Wiesbaden</p> <p>SRH Hochschule Berlin GmbH</p> <p>SRH Hochschule Calw GmbH</p> <p>SRH Fachhochschule für Gesundheit Gera GmbH</p> <p>SRH Hochschule für Logistik und Wirtschaft Hamm GmbH</p> <p>SRH Hochschulen GmbH</p> <ul style="list-style-type: none"> <li>- SRH Hochschule Heidelberg</li> <li>- SRH FernHochschule Riedlingen</li> </ul> <p>Universidad Paraguay Alemaná</p> <p><b>Institut für Weiterbildung</b></p> <p>FORUM Institut für Management GmbH</p> <p><b>Servicebetriebe</b></p> <p>SRH Shared Services GmbH</p>	<p><b>Allgemeinbildende Schulen</b></p> <p>SRH Schulen GmbH</p> <ul style="list-style-type: none"> <li>- ASB Mundanis Frankfurter Stadtschule</li> <li>- Leonardo da Vinci Gymnasium</li> <li>- Stephen-Hawking-Schule</li> </ul> <p><b>Fachschulen</b></p> <p>SRH Fachschulen GmbH</p> <p><b>Berufliche Rehabilitation</b></p> <p>Berufsbildungswerk Sachsen GmbH</p> <ul style="list-style-type: none"> <li>- Berufsbildungswerk Dresden</li> <li>- Berufliches Trainingszentrum Cottbus</li> <li>- Berufliches Trainingszentrum Dresden</li> <li>- Berufliches Trainingszentrum Leipzig</li> <li>- Kilaloma Grundschule Dresden</li> <li>- SRH Hotel-Akademie Dresden</li> </ul> <p>SRH Berufliche Rehabilitation GmbH</p> <ul style="list-style-type: none"> <li>- Berufsförderungswerk Heidelberg</li> <li>- Berufsbildungs- und Rehabilitationszentrum Karlsbad-Langensteinbach</li> </ul> <p>SRH RPK Karlsbad GmbH</p> <p>Berufsbildungswerk Neckargemünd GmbH</p> <p>Berufliches Trainingszentrum Rhein-Neckar GmbH</p> <p><b>Weiterbildung</b></p> <p>SRH Business Academy GmbH</p>	<p><b>Akutkrankenhäuser</b></p> <p>SRH Wald-Klinikum Gera GmbH</p> <p>SRH Kurpfalzkrankenhaus Heidelberg GmbH</p> <p>SRH Klinikum Karlsbad-Langensteinbach GmbH</p> <p>SRH Fachkrankenhaus Neresheim GmbH</p> <p>SRH Krankenhaus Oberndorf a. N. GmbH</p> <p>SRH Kliniken Landkreis Sigmaringen GmbH</p> <p>SRH Zentralklinikum Suhl GmbH</p> <p><b>Rehabilitationskliniken</b></p> <p>SRH Gesundheitszentrum Bad Wimpfen GmbH</p> <p>Medinet GmbH</p> <ul style="list-style-type: none"> <li>- Fachklinik Alte Ölmühle</li> <li>- Burgenlandklinik</li> </ul> <p><b>Medizinische Versorgungszentren</b></p> <p>AERNET GmbH</p> <p>SRH Poliklinik Gera GmbH</p> <p>SRH Poliklinik Verwaltungsgesellschaft mbH</p> <p>Medizinisches Versorgungszentrum der SRH Zentralklinikum Suhl GmbH</p> <p>SRH Medizinisches Versorgungszentrum GmbH Schmalkalden</p> <p>SRH Medizinisches Versorgungszentrum GmbH Zella-Mehlis</p> <p>SRH MVZ Karlsbad-Langensteinbach GmbH</p> <p>Gesundheitstreff-Impuls GmbH</p> <p><b>Servicebetriebe</b></p> <p>SRH Dienstleistungen GmbH</p> <p>SRH Kliniken Beteiligungsgesellschaft mbH</p>

## Leitbild

---

Die SRH Holding ist ein privates Unternehmen, mit dem Ziel, die Lebensqualität und die Lebenschancen der Menschen zu verbessern.

Sie versteht sich als weltanschaulich neutral, aber gemeinsamen Werten verpflichtet, auf deren Grundlage sie das Bildungs- und Gesundheitswesen mit ihren Angeboten aktiv mitgestaltet. Als gemeinnütziges Unternehmen verbindet sie dabei unternehmerisches Handeln mit sozialer Verantwortung.

Als Stiftung ist sie von Kapitalinteressen unabhängig und wirtschaftet nachhaltig, um das Stiftungsvermögen zu erhalten und zu mehren.

## Werteverständnis

### ■ **Unternehmergeist**

Sie erschließt ständig neue Marktchancen, um Wachstum und Rentabilität zu steigern und Arbeitsplätze zu sichern.

### ■ **Innovation**

Sie entwickelt kontinuierlich neue Ideen und setzt sie in nützliche Dienstleistungen für die Menschen um.

### ■ **Integrität**

Sie achtet auf eine korrekte Geschäftspolitik. Sie verspricht nicht mehr, als sie halten kann und hält, was sie verspricht.

### ■ **Exzellenz**

Sie beweist Exzellenz in Ergebnissen, Prozessen und Strukturen. Sie schafft damit einen hohen Nutzen für ihre Kunden.

### ■ **Humanität**

Sie verbindet Professionalität mit Wertschätzung für ihre Kunden, Mitarbeiter und Partner.

### ■ **Effizienz**

Sie organisiert ihre Strukturen schlank und die Prozesse flexibel, um ihre Dienstleistungen wirtschaftlich zu erbringen.

# Die SRH Hochschule Heidelberg

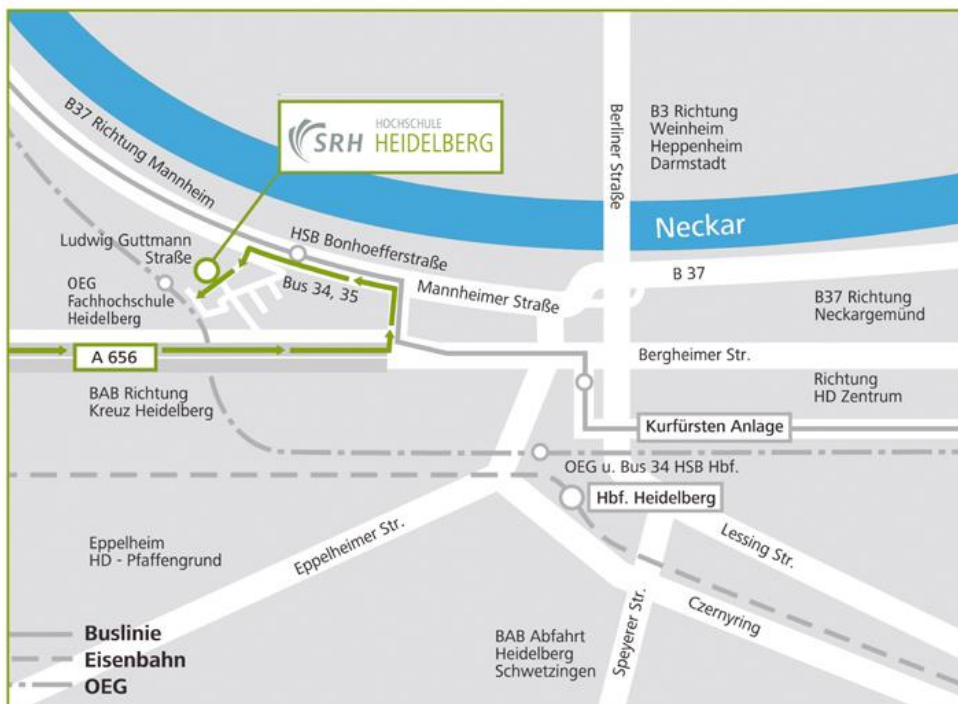
Die SRH Hochschule Heidelberg ist eine der ältesten und bundesweit größten privaten Hochschulen. Zurzeit sind 3.200 Studierende an sechs Fakultäten eingeschrieben. Sie bietet zukunftsorientierte Studiengänge in Wirtschaft, Informatik, Design, Ingenieurwissenschaften, Sozial-, Rechts- und Therapiewissenschaften sowie angewandter Psychologie an. Seit 2012 lehrt die Hochschule nach dem eigens entwickelten Studienmodell CORE (Competence Oriented Research and Education). Durch den Einsatz innovativer Methoden rückt aktives und eigenverantwortliches Studieren in den Mittelpunkt. Die SRH Hochschule Heidelberg ist staatlich anerkannt und vom Wissenschaftsrat akkreditiert.

Wir gehören zur SRH Higher Education GmbH, einem führenden privaten Träger von Universitäten und Hochschulen mit insgesamt 13.000 Studierenden.

## Barrierefreies Arbeiten und Studieren

Die SRH Hochschule Heidelberg ist aus der Rehabilitation entstanden. Bei ihrer Gründung am 1. Oktober 1969 als „Unternehmung zur beruflichen Rehabilitation Behinderter“ war sie die erste barrierefreie Hochschule. Nach wie vor werden hier Mitarbeiter und Studierende mit Behinderung besonders unterstützt und gefördert. Und das spiegelt sich auch auf dem Campus wider: Alle Bereiche auf dem Campus und der Fakultäten sind auf die Bedürfnisse von Menschen mit Behinderung abgestimmt.

## Lage der SRH Hochschule Heidelberg



## Unsere Historie

- 2017** Prof. Dr. Katja Rade übernimmt am 1. April das Amt der Rektorin an der SRH Hochschule Heidelberg. Zudem übernimmt Frau Dr. Dorothee Hofer ab dem 1. Juli die Verwaltungsleitung und Herr Prof. Dr. Carsten Diener besetzt ab dem 1. November das Amt des Prorektors für Forschung und Praxistransfer.
- 2016** Gründung des Instituts für Angewandte Forschung. Prof. Dr. Carolin Sutter wird im April als erste Frau Prorektorin für Studium und Lehre und ergänzt neben Herr Prof. Dr. Jörg Winterberg und Herr Prof. Dr. Gustav Rückemann das Rektorat. Im April wird Rektor Prof. Dr. Dr. h.c. Jörg Winterberg Geschäftsführer der SRH Higher Education GmbH. Zum Jahresende legt er sein Amt als Rektor nieder. Aus der Fakultät für Informatik wird die Fakultät für Information, Medien und Design.
- 2012** Die SRH Hochschule Heidelberg gestaltet in allen Studiengängen die Lehre nach dem eigens entwickelten „CORE-Prinzip“, das für kompetenzorientiertes Lernen und Forschen steht. Die Studierendenzahl überschreitet erstmals die 3.000er-Marke.
- 2011** Die SRH Hochschule Heidelberg stellt sich neu auf. Die Fakultät für Sozial- und Verhaltenswissenschaften wird zur Fakultät für Sozial- und Rechtswissenschaften. Gleichzeitig wird eine neue Fakultät für Angewandte Psychologie gegründet. Auch die Fakultät für Musiktherapie erweitert ihr Profil und wird zu einer Fakultät für Therapiewissenschaften.
- 2010** Die SRH Hochschule Heidelberg wird offiziell zur familienfreundlichen Hochschule ausgezeichnet.
- 2009** Gründung der SRH Akademie für Hochschullehre, die sich zum Ziel gesetzt hat, die Lehr- und Lernbedingungen an der Hochschule beispielgebend und nachhaltig zu optimieren. Kurz darauf findet der erste Tag der Lehre statt.
- 2008** Prof. Dr. Jörg Winterberg übernimmt das Rektorat der SRH Hochschule Heidelberg von Prof. Dr. Wolfram Hahn.
- 2007** Die Fachhochschule Heidelberg wird in SRH Hochschule Heidelberg umbenannt.
- 2004** Akkreditierung durch den Wissenschaftsrat der Bundesrepublik Deutschland als erste private Fachhochschule. Noch in diesem Jahr wird das neue Hochschulgebäude, der sogenannte „Science Tower“, eingeweiht.
- 1997** Zertifizierung als erste deutsche Hochschule nach DIN EN ISO 9001.
- 1991** Die Hochschule erschließt sich eine neue Zielgruppe und öffnet ihre Türen nun auch für Privatkunden.
- 1969** Die heutige SRH Hochschule Heidelberg nimmt am 1. Oktober als „Unternehmung zur beruflichen Rehabilitation Behinderter“ ihren Betrieb auf



## Unsere Vision

**STELL DIR VOR**, Du bist Teil eines Teams mit **LEIDENSCHAFT** für **LERNEN** und **LEHREN** und einer gemeinsamen **VISION**. Stell Dir eine Hochschule vor, die Dir ermöglicht, Deine **STÄRKEN** individuell zu **ENTFALTEN**, neue Wege zu beschreiten und Deine **ZUKUNFT** zu **GESTALTEN**.

### DAS SIND WIR!

Bei uns finden Studierende und Lehrende **OPTIMALE LEHR- UND LERNBEDINGUNGEN**. Wir begleiten unsere Studierenden **INDIVIDUELL** auf ihrem Weg zu erfolgreichen Persönlichkeiten und kümmern uns **PROAKTIV** um unsere Mitarbeiter. Für uns sind aktivierendes Lernen und Kompetenzorientierung mehr als nur Schlagworte. **WIR AGIEREN INTERNATIONALE** und leben Interkulturalität. Wir verbinden anwendungsorientiertes **FORSCHEN UND LERNEN**.

Unsere Absolventen sind von Arbeitgebern geschätzt, unsere Mitarbeiter als Experten gefragt.

Von uns sagt man: „Hier würde ich gern studieren / arbeiten“.

SRH Hochschule Heidelberg – die Hochschule mit dem **CORE-PRINZIP**

Mit Leidenschaft für Lernen und Lehren!

# Unser Code of Conduct

Im Zuge des 2012 gestarteten Veränderungsprozesses von Lehre, Verwaltung und Hochschulorganisation, haben sich die vier Hauptakteure dem unten dargestellten Code of Conduct verschrieben. Dieser soll das Arbeiten, Lehren und Lernen an der SRH Hochschule aus den vier Perspektiven von Studierenden, Servicemitarbeitern, Lehrenden und Führungskräften darstellen und für alle transparent machen.

## CODE OF CONDUCT



### Präambel

Basierend auf der Strategie der SRH Hochschule Heidelberg und der bestehenden Fakultäten, hilft der neue hochschulweite Code of Conduct, die Umsetzung des CORE-Prinzips zu sichern. Ziel ist, dass alle Anspruchsgruppen ein gleiches Verständnis der Werte, der Verhaltensweisen und der gemeinsamen Entwicklungsperspektive haben. Der Code of Conduct formuliert inhaltlich einen Anspruch an uns selbst und ist zugleich ein Versprechen nach außen:

- | Die Principles sichern die Umsetzung des CORE-Prinzips
- | Die Principles klären das Verhältnis untereinander
- | Die Principles dienen als richtungweisende Handlungsempfehlung
- | Die Principles dienen der Sicherung des wirtschaftlichen und akademischen Erfolgs
- | Die Principles stellen Transparenz sicher
- | Die Principles sind ethischer Grundsatz der Hochschule.

Die folgenden Grundsätze ersetzen keine gesetzlichen Regelungen, sondern haben zum Ziel, allgemeingültige Grundsätze auf Hochschulebene zu repräsentieren.

Jeder Akteur der SRH Hochschule Heidelberg ist der Gleichbehandlung ungeachtet ethnischer Herkunft, Hautfarbe, Geschlecht, Behinderung, Weltanschauung, Religion, Staatsangehörigkeit, sexueller Ausrichtung, sozialer Herkunft und politischer Einstellung verpflichtet.

### Die Student Principles

- | Die Lernziele unseres Studiums wecken unsere Neugierde, regen unsere Eigenverantwortlichkeit an und die neuartigen Lernformen begeistern uns für Forschung und Praxis.
- | Wir handeln innerhalb der Hochschulorganisation selbstorganisiert und verantwortungsbewusst.
- | Wir wahren Respekt im persönlichen und schriftlichen Umgang miteinander. Unsere Kommunikation ist stets transparent, direkt und wertschätzend.
- | Wir helfen und unterstützen uns gegenseitig und gehen aufeinander zu, um gemeinsam Lösungswege zu erarbeiten.
- | Wir beteiligen uns aktiv und konstruktiv an Evaluationsprozessen und geben initiativ Feedback. Dadurch sind wir Teil des Qualitätsmanagements des CORE-Prinzips.

### Die Academic Principles

- | Wir motivieren unsere Lernenden durch klar formulierte Lernziele und begeistern sie mit einer Vielfalt von aktivierenden Lernmethoden.
- | Wir kommunizieren den Lernenden klare Aufgabenziele, überprüfen diese und optimieren unsere Module kontinuierlich im Sinne der Kompetenzorientierung.
- | Wir leben eine wertschätzende, transparente und zielorientierte Kommunikation und fördern diese kontinuierlich auf allen Ebenen.
- | Wir agieren als Vorbilder für unsere Studierenden und stehen ihnen mit Rat und Tat zur Seite.
- | Wir leben eine offene Feedbackkultur, diskutieren Evaluationsergebnisse mit den Studierenden und setzen die daraus abgeleiteten Maßnahmen in unseren Lernveranstaltungen konsequent um.

### Die Service Principles

- | Wir beschäftigen exzellente Modulverantwortliche und schaffen eine kreative und dem CORE-Prinzip entsprechende Lernumgebung.
- | Wir sind wichtiger Teil eines großen Ganzen. Organigramme, Zuständigkeiten und eine stets transparente Arbeitsweise sorgen für eine genaue Aufgabenverteilung sowie für klare Verantwortlichkeiten.
- | Wir kommunizieren transparent, direkt und wertschätzend. Respekt im persönlichen und schriftlichen Umgang miteinander und nach außen hin, ist für uns eine Verpflichtung.
- | Wir pflegen einen lösungsorientierten Umgang mit allen Interessengruppen der SRH Hochschule Heidelberg und unterstützen uns gegenseitig.
- | Wir verbessern unseren Service kontinuierlich und beteiligen uns konstruktiv an Evaluationsprozessen.

### Die Leadership Principles

- | Wir schaffen Begeisterung bei Mitarbeitern und Lernenden. Motivieren und fördern sie.
- | Wir sind verantwortlich für die Umsetzung der Vision und des Studienmodells der Hochschule, setzen dies in einer klaren Organisation um und unterstützen uns gegenseitig.
- | Wir leben eine anspruchsvolle und zielorientierte Kommunikation zwischen allen Anspruchsgruppen und fördern diese auch bei unseren Mitarbeitern.
- | Wir übernehmen Verantwortung, füllen das CORE-Prinzip mit Leben, sind Vorbilder und stehen unseren Mitarbeitern mit Rat und Tat zur Seite.
- | Wir denken und handeln wie Unternehmer, setzen Ziele, planen und realisieren Projekte sowie Maßnahmen und kontrollieren die Ergebnisse.

## Unser Studienmodell: Das CORE-Prinzip

Seit 1. Oktober 2012 ist der gesamte Lehrbetrieb der SRH Hochschule Heidelberg auf das sogenannte CORE-Prinzip umgestellt. Aus Perspektive der Studierenden ergeben sich die unten aufgeführten Erfolgsfaktoren im Studium, begründet durch die hier kurz dargestellten Qualitäten des neuen Studienmodells.

# QUALITÄTEN & ERFOLGSFAKTOREN DES CORE-PRINZIPS

## Competence **O**riented **R**esearch and **E**ducation

### Die Erfolgsfaktoren im Überblick:

- **Fünf-Wochen-Blöcke** – Klassische Vorlesungen bilden nur einen kleinen Teil des Lehrangebots. Stattdessen befassen sich die Studierenden in den Blöcken intensiv mit praxisnahen Aufgaben eines ganz bestimmten Themas.
- **Aktivierende Lehr-/Lernmethoden** – In Fallstudien, Seminaren, Gruppenarbeiten, Präsentationen, Rollenspielen etc. lernen die Studierenden, eigenverantwortlich zu arbeiten und sich zu organisieren. Und in einem wertschätzenden Lernklima können sie ihre Kreativität und Persönlichkeit bestmöglich entfalten.
- **Kompetenzorientierte Prüfungsformen** – Diese sind auf das jeweilige Modul und Lernziel zugeschnitten. Das verhindert „Bulimie-Lernen“ und fördert nachhaltiges Lernen. Es gibt keine geballten Prüfungsphasen, sondern kontinuierliche Leistungsnachweise.
- **Eigenverantwortlichkeit der Studierenden** – Nur wer eigenverantwortlich handelt und lernt, kann über sich hinauswachsen, Wissen und Kompetenzen erwerben und Verantwortung übernehmen – für sich selbst und für andere.
- **Bildungspartnerschaft** – Als Mentoren und Coaches betreuen die Dozenten die Studierenden intensiv – fachlich, organisatorisch, persönlich.
- **Beste Employability** – Unsere Absolventen sollen in der Lage sein, sich nach dem Studium in der Praxis zu beweisen.
- **Innovation und Forschung** – Wir sind immer auf dem neuesten Stand.
- **Das Kompetenzmodell** – Die vom Arbeitsmarkt geforderten Kompetenzen, die zum eigenständigen und erfolgreichen Handeln befähigen, bilden die Handlungskompetenz. Sie wird auf vielen Ebenen erreicht durch die Fach-, Methoden-, Selbst- und Sozialkompetenz.

### Die Qualitäten im Überblick:

- **Kompetenzorientiert** Lernen
- Effiziente **Organisation**
- **Offene** Kommunikation
- **Teamarbeit**
- **Messbarkeit** des Erfolgs



## FAQs zum CORE-Prinzip

### Was unterscheidet das CORE-Prinzip von den Vorstellungen der Lehre an anderen Hochschulen / Universitäten?

Das CORE-Prinzip verfolgt die Idee, den **shift from teaching to learning** zu realisieren. Der Fokus liegt auf den **Lernzielen** und Lernaktivitäten, an denen sich die Veranstaltungskonzeption orientiert. Die Studierenden sollen mit dem bestmöglichen Qualifikationsprofil ins Berufsleben starten und mit den vom Arbeitsmarkt geforderten Kompetenzen ausgestattet sein, die zum eigenständigen und erfolgreichen Handeln befähigen.

### Was bedeutet das „Constructive Alignment“?

Hierbei handelt es sich um die Ausrichtung zwischen dem **Learning Outcome** – der Kompetenz, die die Studierenden nach einem Modul erworben haben sollen – der entsprechenden **Prüfungsform**, sowie den dazu geeigneten **Lernmethoden**.

### Was sind die Qualitäten des CORE-Prinzips?

Die fünf Qualitäten des CORE-Prinzips lassen sich wie folgt darstellen: Abzielen auf **kompetenz-orientiertes Lernen**, **effiziente Organisation** (sowohl bei den Studierenden als auch der Hochschule), **offene Kommunikation** mit allen Anspruchsgruppen, **stetige Hilfsbereitschaft**, sowie **messbarem Erfolg**.

### Welche Vorteile hat ein 5-Wochen-Block System?

Die Studierenden befassen sich durch diese Struktur über einen **längeren Zeitraum intensiv** mit einem einzigen Thema und haben nicht mehrere Fächer an einem Tag oder innerhalb eines Semesters zu absolvieren. Entscheidend sind auch die **Prüfungen**. Es finden keine Massenprüfungen von vielen Fächern innerhalb eines kurzen Prüfungszeitraums statt, was zum klassischen „Bulimielernen“ führt, sondern die Studierenden schließen das Modul mit einer **adäquaten kompetenzorientierten Prüfungsform** ab und können sich anschließend auf das nächste Thema konzentrieren.

### Was bedeutet die Eigenverantwortlichkeit der Studierenden?

In erster Linie sollen sich die Studierenden durch **praxisorientierte Veranstaltungen** und Lerngruppen auf das **Ergebnis** ihres Studiums konzentrieren und dieses **selbstorganisiert bewältigen**. Planen, Organisieren und **Absolvieren** des eigenen **Lernbedarfs** sind einige der Beispiele, die hier im Vordergrund stehen. Daneben geben sowohl Professoren als auch alle anderen Ansprechpartner der Hochschule **Hilfestellungen** in Form von kontinuierlichem Feedback und gelebter Open Door Policy.

### Wozu dient der hochschulweite Code of Conduct?

Um sowohl den Studierenden auf der einen Seite, als auch Professoren, Dozenten und allen weiteren Mitarbeitern auf der anderen Seite ein einheitliches **Gefühl für die Zusammenarbeit** im Hochschulkontext zu geben, wurden gemeinsam mit den jeweiligen Akteuren der Hochschule **vier Principles (Student, Academic, Service und Leadership)** erarbeitet und in unserem **Code of Conduct** zusammengefasst.

### Was bedeutet der Hochschul-Claim?

Die Hochschule verfolgt eine zunehmende **Internationalisierung** und verschreibt sich im Bereich **Hochschuldidaktik** der kontinuierlichen **Qualitätsprüfung und -verbesserung**. Hierfür ist ein Fokus auf die Entwicklungen im Bereich der Lern- und Hirnforschung sowie des Lernens im Allgemeinen unerlässlich. Dies drückt der Claim **INTELLIGENCE IN LEARNING** aus.

### Wie stellt die Hochschule die Qualität der Lehre sicher?

Durch **regelmäßige Evaluation** geben die Studierenden zu jedem **absolvierten Modul** in Bezug auf die **fachliche** und vor allem auch **persönliche** Eignung der Lehrkraft sowie die **Verhältnismäßigkeit** des **Lernaufwands** ihre Bewertung ab. Die Ergebnisse der Evaluation fließen in unsere Qualitätsprozesse ein.

## Die 8 Grundsätze des CORE-Prinzips:

### Kompetenzorientierung im Aufbau des Studiengangs

Durch eine konsequente Orientierung an Lernergebnissen und zu erwerbenden Kompetenzen stehen weniger die Lerninhalte, sondern das Potenzial des Lernenden im Vordergrund. Die Lernvoraussetzungen und deren Reflexion sowie gezielte Weiterentwicklung tragen stärker zu einer Vorbereitung auf das spätere Berufsleben bei, wobei verschiedene Schwierigkeits- und Komplexitätsgrade erlangt werden sollen, die sich an der Lernzieltaxonomie von Benjamin S. Bloom orientieren.

### Das Constructive Alignment der Module

Innerhalb eines Moduls sind die drei Hauptfacetten Lernergebnisse, Prüfungsmethoden und Lehr-/ Lernmethoden aufeinander abzustimmen. Bei der Planung wird ein Modul von den Lernergebnissen ausgehend konzipiert: Die Studenten sollen eine Kompetenz erwerben, für deren Überprüfung sich eine bestimmte kompetenzorientierte Prüfungsmethode eignet. Auf dieser Basis werden Lehr- und Lernmethoden ausgewählt, um den Prozess hin zur Prüfung bestmöglich zu begleiten und zu unterstützen.

### Aktivierende Lehr- und Lernmethoden in den Veranstaltungen

Um ein möglichst intensives Studier- und Arbeitsklima innerhalb der Module zu erreichen und den Lernenden die Möglichkeit zu geben, einen möglichst optimalen Lernprozess zu erfahren, ist der Einsatz von aktivierenden Lehr-/ Lernmethoden unumgänglich. Nur so kann eine Beteiligung aller Studierenden und eine geeignete Verarbeitungstiefe der vermittelten Inhalte sichergestellt werden.

### Geschultes Lehrpersonal in den Bereichen Rollenverständnis und Methodik

Die Rolle der Lehrenden und die eingesetzte Methodik bedarf eines hochschulweiten Schulungssystems für alle Lehrenden, um auch diesen die Möglichkeit zu bieten, sich in neuen Situationen auszuprobieren, Methoden kennenzulernen und gezielt einsetzen zu können. Darüber hinaus trainieren sie hierbei, zwischen den neuen Rollenanforderungen (bspw. Mentor, Coach oder Prüfer) wählen und wechseln zu können und sich hier nicht nur methodisch, sondern auch in ihrer Person sicher zu fühlen.

### Themenzentrierte Studienorganisation: Ein Hauptmodul und max. ein Nebenmodul

Im Rahmen eines Moduls steht eine einzelne Thematik im Vordergrund, wodurch ein intensives Auseinandersetzen mit diesem Fachbereich gewährleistet wird. Dieses Hauptmodul wird mit maximal einer Neben- bzw. Begleitveranstaltung verknüpft, um dem Lernenden die Konzentration auf den aktuell wichtigen Themenblock zu ermöglichen und somit den Lernprozess gezielt zu unterstützen.

### Entzerrung der Prüfungsdichte durch Integration in Blockstruktur

Um die Prüfungslast gleichmäßig zu verteilen und eine Ballung zum Ende des Semesters zu vermeiden, erfolgt im CORE-Prinzip die Prüfung in der Regel am Ende eines jeden Moduls (also sequentiell). Je nach Ausrichtung des Kurses (Constructive Alignment) wird es notwendig die Prüfung begleitend zu integrieren. Durch den Einsatz von weniger konventionellen Prüfungsformen (Lerntagebuch, OSPE, usw.) ist es möglich, die Erlangung der vorab festgelegten Lernziele der Module zu überprüfen.

### Ein gelebter Code of Conduct

Verhaltensgrundsätze zur erfolgreichen und respektvollen Zusammenarbeit innerhalb der gesamten Organisation dienen uns dazu, selbstreflektiert zu handeln, gegenseitige Wertschätzung zu zeigen, offen zu kommunizieren und somit ein positives Organisationsklima zu schaffen und zu erhalten.

### Stetige Erfolgskontrolle durch Evaluation, TQM und professionelles Changemanagement

Nur durch ein kontinuierliches Erfassen der eigenen Qualitätsmerkmale und -ziele ist es möglich, sich nachhaltig positiv weiterzuentwickeln. Dazu dient die Evaluation unserer Studierenden in Bezug auf deren Kompetenzen, Lernerfolg, Studierbarkeit und Lernumgebung, aber auch der Lehr-/ Lernsituation, der Hochschulorganisation sowie deren stetige Begleitung bis in die Alumni-Zeit hinein.

## Unsere Hochschulleitung

### Rektorat / Geschäftsführung, Ludwig-Guttman-Str. 6

Prof. Dr. Katja Rade  
(Rektorin / Geschäftsführerin)  
Telefon: +49(0)6221-88-3006  
E-Mail: [katja.rade@srh.de](mailto:katja.rade@srh.de)

Prof. Dr. Carolin Sutter  
(Prorektorin Studium und Weiterbildung, Prokuristin)  
Telefon: +49(0)6221-88-2466  
E-Mail: [carolin.sutter@srh.de](mailto:carolin.sutter@srh.de)

Prof. Dr. Carsten Diener  
(Prorektor Forschung und Praxistransfer)  
Telefon: +49(0)6221-8223-205  
E-Mail: [carsten.diener@srh.de](mailto:carsten.diener@srh.de)

Dr. Dorothee Hofer (Verwaltungsleiterin)  
Telefon: +49(0)6221-88-1037  
E-Mail: [dorothee.hofer@srh.de](mailto:dorothee.hofer@srh.de)

Eva Mayer (Assistenz der Geschäftsführung)  
Telefon: +49(0)6221-88-1098  
E-Mail: [eva.mayer@srh.de](mailto:eva.mayer@srh.de)

Lisa Seidler (Sekretariat)  
Telefon: +49(0)6221-88-2829  
E-Mail: [lisa.seidler@srh.de](mailto:lisa.seidler@srh.de)

## Unsere Gremien

### Senat (gemäß §7 der Grundordnung vom 10.12.2015)

Der Senat ist **das akademische Hauptorgan** der Hochschule. Er entscheidet in Angelegenheiten von **Forschung, Lehre, Studium und Weiterbildung**, soweit diese nicht durch Gesetz oder diese Grundordnung einem anderen zentralen Organ oder den Fakultäten zugewiesen sind. Der Senat erarbeitet für den Rektor und den Hochschulrat **Empfehlungen zur akademischen Entwicklung** der Hochschule. Der Senat hat ein Vorschlagsrecht für zwei Hochschulratsmitglieder.

### Zuständigkeiten / Tätigkeiten (ausgewählter Überblick)

- Stellungnahme zum Wahlvorschlag für die Berufung des Rektors
- Wahl ProrektorIn / ProrektorInnen
- Beschlussfassung über Änderungen des allgemeinen Teils der Prüfungsordnungen
- Berufung von Honorarprofessorinnen und -professoren
- Beratung der Ergebnisse von Akkreditierungen und Evaluationen
- Entgegennahme des akademischen Jahresberichts
- Beschlussfassung über Hochschulkooperationen
- Stellungnahme zum Erfolgsplan

### Hochschulrat (gemäß §8 der Grundordnung vom 10.12.2015)

Der Hochschulrat ist **Aufsichtsorgan der Hochschule** und trägt **Mitverantwortung für die akademische Entwicklung** der Hochschule. Er sichert gemeinsam mit der Rektorin/dem Rektor die Beachtung des Landeshochschulgesetzes Baden-Württemberg.

### Zuständigkeiten / Tätigkeiten (ausgewählter Überblick)

- Beschlussfassung über die Grundordnung der Hochschule und deren Änderungen
- Wahl der Rektorin/des Rektors auf Vorschlag der Gesellschafterversammlung
- Annahme oder Zurückweisung der Budgets für die einzelnen Hochschulbereiche
- Beschlussfassung über wesentliche Änderungen der Gebührenordnung der Hochschule
- Erörterung des akademischen Jahresberichts des Rektorats
- Beschlussfassung über neu einzurichtenden Professuren und deren Funktionsbeschreibung
- Beschlussfassung zur Einrichtung, Änderung oder Aufhebung von Studiengängen und Hochschuleinrichtungen
- Maßnahmen zur Förderung der Studierenden

## Unsere Fakultäten

### Fakultät für Angewandte Psychologie, Maria-Probst-Str. 3/B

Prof. Dr. Frank Musolesi (Dekan)  
Telefon: +49(0)6221-8223-193  
E-Mail: [frank.musolesi@srh.de](mailto:frank.musolesi@srh.de)

Juliane Mathis (Sekretariat in Vertretung)  
Telefon: +49(0)6221-8223-202  
E-Mail: [juliane.mathis@srh.de](mailto:juliane.mathis@srh.de)

[→ Zur Homepage der Fakultät](#)

### Fakultät für Information, Medien und Design, Ludwig-Guttman-Str. 6

Prof. Dr. Alexander Häntzschel  
Telefon: +49(0)6221 88-1466  
E-Mail: [alexander.haentzschel@srh.de](mailto:alexander.haentzschel@srh.de)

Annemarie Feyer (Sekretariat)  
Telefon: +49(0)6221 88-3197  
E-Mail: [annemarie.feyer@srh.de](mailto:annemarie.feyer@srh.de)

[→ Zur Homepage der Fakultät](#)

### Fakultät für Therapiewissenschaften, Maria-Probst-Str. 3/A

Prof. Dr. Mieke Wasner (Dekanin)  
Telefon: +49(0)6221-8223-014  
E-Mail: [mieke.wasner@srh.de](mailto:mieke.wasner@srh.de)

Helke Hubrich (Sekretariat)  
Telefon: +49(0)6221-8223-013  
E-Mail: [helke.hubrich@srh.de](mailto:helke.hubrich@srh.de)

[→ Zur Homepage der Fakultät](#)

### Fakultät für Sozial- und Rechtswissenschaften, Ludwig-Guttman-Str. 6

Prof. Dr. Peter Baumeister (Dekan)  
Telefon: +49(0)6221-88-2260  
E-Mail: [peter.baumeister@srh.de](mailto:peter.baumeister@srh.de)

Sonja Schmidt (Sekretariat)  
Telefon: +49(0)6221-88-1029  
E-Mail: [sonja.schmidt@srh.de](mailto:sonja.schmidt@srh.de)

[→ Zur Homepage der Fakultät](#)

### Fakultät für Wirtschaft, Ludwig-Guttman-Str. 6

Prof. Dr. Henning Werner (Dekan)  
Telefon: +49(0)6221-88-3530  
E-Mail: [henning.werner@srh.de](mailto:henning.werner@srh.de)

Petra Laier (Sekretariat)  
Telefon: +49(0)6221-88-1035  
E-Mail: [petra.laier@srh.de](mailto:petra.laier@srh.de)

[→ Zur Homepage der Fakultät](#)

### School of Engineering and Architecture, Bonhoefferstr. 11

Prof. Dr. Andreas Gerber (Dekan)  
Telefon: +49(0)6221-88-3107  
E-Mail: [andreas.gerber@srh.de](mailto:andreas.gerber@srh.de)

Jennifer Schneider (Sekretariat)  
Telefon: +49(0)6221-88-2492  
E-Mail: [jennifer.schneider@srh.de](mailto:jennifer.schneider@srh.de)

[→ Zur Homepage der Fakultät](#)

## Unsere Institute

### SRH Akademie für Hochschullehre, Ludwig-Guttman-Str. 6

Prof. Dr. Julia Rózsa (Akademieleitung)

Telefon: +49(0)6221-88-1031

E-Mail: [julia.rozsa@srh.de](mailto:julia.rozsa@srh.de)

[→ Zur Homepage des Instituts](#)

### Heidelberger Akademie für Psychotherapie, Maaßstr. 32/1

Prof. Dr. Helena Dimou-Diringer (Akademieleitung)

Telefon: +49(0)6221- 88- 4130 (Sekretariat)

E-Mail: [helena.dimou-diringer@srh.de](mailto:helena.dimou-diringer@srh.de)

[→ Zur Homepage des Instituts](#)

### Institut für Weiterbildung und Personalentwicklung, Kurfürsten-Anlage 52

Prof. Dr. Marcel Crisand (Institutsleitung)

Telefon: +49(0)6221-88-2788

E-Mail: [marcel.crisand@srh.de](mailto:marcel.crisand@srh.de)

Anita Barth (Sekretariat)

Telefon: +49(0)6221-88-1181

E-Mail: [anita.barth@srh.de](mailto:anita.barth@srh.de)

[→ Zur Homepage des Instituts](#)

### Gründer-Institut, Kurfürsten-Anlage 52

Prof. Dr. Rüdiger Fischer (Institutsleitung)

Telefon: +49(0)6221-725-6160

E-Mail: [ruediger.fischer@srh.de](mailto:ruediger.fischer@srh.de)

[→ Zur Homepage des Instituts](#)

### Institut für Angewandte Forschung, Maria-Probst-Straße 3/A

Dr. Eike-Marie Nolte (Institutsleitung)

Telefon: +49(0)6221-8223-216

E-Mail: [eike-marie.nolte@srh.de](mailto:eike-marie.nolte@srh.de)

[→ Zur Homepage des Instituts](#)

## Unsere Familienfreundlichkeit

Seit Mai 2010 kann sich die SRH Hochschule Heidelberg offiziell familienfreundliche Hochschule nennen. Zertifiziert wurde sie durch das „audit berufundfamilie“, einer Initiative der Hertie-Stiftung. Damit hat sie sich verpflichtet, durch gezielte Maßnahmen die Vereinbarkeit von Beruf und familiärem Leben zu fördern. Diese richten sich sowohl an Mitarbeiter als auch an Studierende mit familiären Verpflichtungen und umfassen u.a.

- | Kinderbetreuung bei hochschulweiten und fakultätsinternen Veranstaltungen
- | Eltern-Kind-Parkplätze
- | einen Elternkreis als Forum und Vernetzungsmöglichkeit für studierende Eltern
- | ein entsprechendes Angebot [auf unserer Homepage](#)
- | ein Eltern-Kind-Zimmer mit Spielzeug, Wickelkommode, Sofa und Waschmöglichkeit

Interessierte, die mit Engagement und Ideen die SRH Hochschule Heidelberg als Familienfreundliche Hochschule weiterbringen möchten, sind jederzeit willkommen!



### Ansprechpartnerin:

Ada Ehrmann

Telefon: +49(0)6221-88-2005

E-Mail: [ada.ehrmann@srh.de](mailto:ada.ehrmann@srh.de)

# Infrastruktur und Angebote der SRH Hochschule Heidelberg

## Internetzugang auf dem Campus (WLAN & VPN)

Auf dem SRH Campus in Heidelberg befinden sich unterschiedliche WLAN-Netzwerke. Zur Anmeldung / Registrierung im Hochschulnetzwerk folgen Sie bitte [diesem Link](#), oder [diesem Link](#) für eine englischsprachige Version.

### eduroam:

Dieses Netzwerk stammt aus einer internationalen Initiative, die es Mitarbeitern und Studierenden teilnehmender Einrichtungen ermöglicht, ihre jeweilige Nutzerkennung an allen Organisationen, die Teil des Verbundes sind, zum Login zu verwenden. Ob Ihre Organisation an dieser Initiative teilnimmt erfahren Sie [hier](#).

### Für Gäste der SRH Hochschule Heidelberg:

- Zugang über PEAP (EAP-MSCHAPV2):
- Benutzername: <meineInstitutionsID>@<meineInstitution.de>
- Passwort: Das zur InstitutionsID zugehörige Passwort

### Für Angehörige der SRH Hochschule Heidelberg:

- Sie können sich innerhalb des eduroam-Verbundes mit Ihrer Kennung (Benutzername oder Immatrikulationsnummer) einwählen.
- Zugang über PEAP (EAP-MSCHAPV2)
- Benutzername: <SRH HSHD-Konto>@extern.hochschule-heidelberg.de
- Passwort: Das zum SRH HSHD-Konto zugehörige Passwort

### wlanfh1x:

Dieses Netzwerk stellt das zentrale WLAN-Netzwerk der SRH Hochschule Heidelberg dar. Durch die Verbindung mit diesem Netzwerk erhalten Sie bei entsprechender Einrichtung Zugriff auf alle Speicherorte der für Sie freigegebenen Server.

Hierfür loggen Sie sich bitte mit der Kombination aus Windows-Benutzername und Passwort ein, sobald Sie nach Herstellung der Verbindung dazu aufgefordert werden.

### VPN-Client (Zugriff von zu Hause):

Der „Cisco AnyConnect Client“ ermöglicht es Ihnen sich bei bestehender Internetverbindung von zu Hause aus mit dem Hochschulnetzwerk zu verbinden.

Weitere Informationen zum Download erhalten Sie unter: <https://vpn.fh-heidelberg.de>

Entweder können Sie sich direkt über die dortige Anmeldemaske mit dem VPN-Client verbinden (EDU bzw. SRHK\Windows-Benutzername & Passwort), oder Sie werden im Nachgang aufgefordert den Client herunterzuladen und zu installieren.

Beim Starten des Clients geben Sie bitte folgende Adresse zur Verbindung ein: vpn.fh-heidelberg.de. Klicken Sie daraufhin auf „Connect“.

Hiernach werden Sie erneut zur Eingabe Ihrer Windows-Benutzerkennung (inkl. vorangestelltem EDU\ oder SRHK\ ) und Ihres Passwortes aufgefordert und können nach erfolgreicher Verbindung die Programme und Laufwerke wie gewohnt nutzen.

## Zugriff auf Software über Citrix-Umgebung

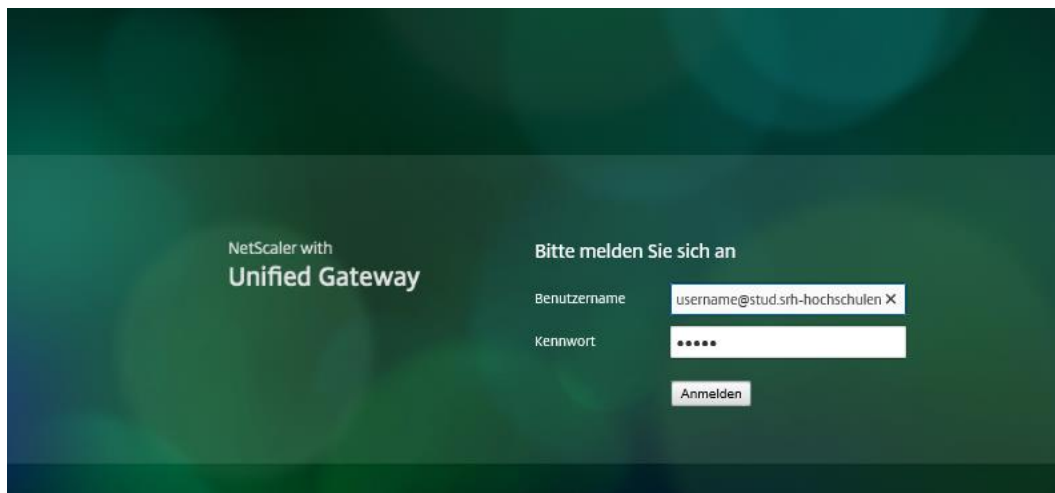
Mit einem Citrix Desktop können Sie von egal welchem Ort, mit egal welchem Gerät auf Ihren virtuellen Desktop zugreifen. Diese Umgebung ist vorrangig für die Nutzung von Lehr-Software (bspw. SPSS, MatLab, etc.) eingesetzt, sollten Sie noch keinen Zugriff haben, kontaktieren Sie bitte den IT-Support unter [itsupport@dl.srh.de](mailto:itsupport@dl.srh.de)

Wichtig für User mit einem privaten Gerät: Bitte sichergehen das der aktuellste Citrix Receiver für Ihr Gerät installiert ist. Sie können ihn unter folgender Adresse herunterladen: <https://receiver.citrix.com>

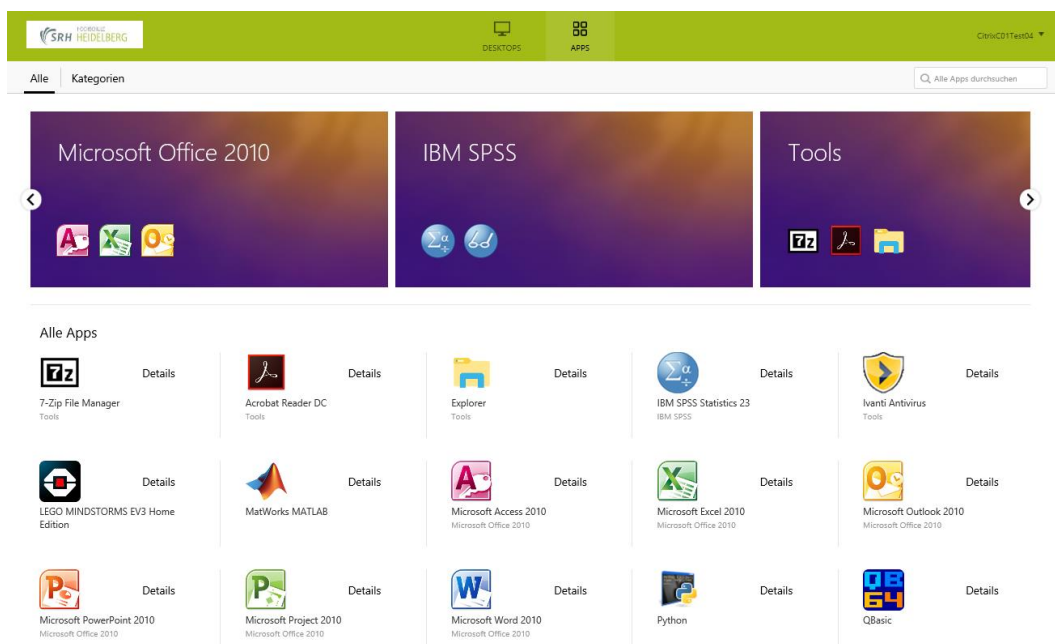
Die folgenden Browser werden von Citrix unterstützt:

- Google Chrome (ab Version 47), Mozilla Firefox (ab Version 43)
- Internet Explorer 11, Microsoft Edge
- Safari (ab Version 7)

Die Anmeldung erfolgt über das Internet über den folgenden Link: <https://tsgw.srh-hochschulen.de>



Über „SRHK Desktop“ (oben Reiter DESKTOPS) wird der Windows Server 2016 Desktop gestartet. Einzelnen Anwendungen können über den Reiter „APPS“ gestartet werden.



## **E-Mail-Abruf außerhalb des Campus ohne MS Outlook:**

Sollten Sie keine Version von MS Outlook auf Ihrem Laptop oder Computer haben, die für den Abruf der Hochschul-E-Mails konfiguriert ist, steht ein WebClient (OWA) für Sie bereit, welchen Sie über den Browser (Chrome, Mozilla, Internet Explorer, ...) erreichen können.

Öffnen Sie hierzu die Website <https://mail.srh.de> und melden sich mit EDU\ bzw. SRHKWindows-Benutzernamen und Kennwort an.

## **Bibliothek**

In der Bonhoefferstraße 8 befindet sich die Zentralbibliothek der SRH Hochschule Heidelberg. Diese ist rund um die Uhr geöffnet und kann mit der SmartCard auch außerhalb der regulär besetzten Öffnungszeiten betreten werden. Weitere Informationen finden Sie auf der [Homepage unserer Bibliothek](#).

Für die Bestellung von Büchern wenden Sie sich bitte an Ihr jeweiliges Sekretariat oder direkt an unsere Kollegen aus der Bibliothek.

### **Ansprechpartner:**

Armin Vetter (Bibliotheksleiter)

Telefon: +49(0)6221-8223-285







E-Mail: [bibliothek@srh.de](mailto:bibliothek@srh.de)

## Unsere Lernräume

Die strategische Umsetzung des CORE-Prinzips an der SRH Hochschule Heidelberg hat uns gezeigt, dass sich mit aktivierten Lehr-, Lern- und Prüfungsmethoden die Anforderungen an die Lernumgebung grundlegend verändern. Vor diesem Hintergrund haben wir im Jahr 2016 mit dem Projekt „Lernraum Campus“ fakultätsübergreifend neue Lernraumkonzepte entwickelt, umgesetzt und evaluiert, um die Studierenden und Lehrenden optimal unterstützen zu können.

Standardausstattung	Spezialausstattung	
<p><b>Team 1</b> (Dreiecktische) / <b>Team 2</b> (Vierecktische)</p> 	<p><b>Arena</b> Raum Alice Salomon (LGS 6)</p> <p>Fakultät für Sozial- und Rechtswissenschaften</p>	
<p><b>Aktiv Plus</b></p> 	<p><b>Design Thinking</b> Raum T53 (LGS 6)</p>	
<p><b>Lern-Café</b></p> 	<p><b>Active Lab Experiment</b> Raum E02 (BS 11)</p> <p>School of Engineering and Architecture</p>	

Übersicht formelle Lernraumkonzepte (LGS: Ludwig-Guttman-Str., BS: Bonhoefferstraße)

	vorher	nachher
<p><b>Foyer BS 11</b></p> <p>School of Engineering and Architecture</p>		
<p><b>Flure BS 11</b></p> <p>School of Engineering and Architecture</p>		
<p><b>Galerie LGS 6</b></p> <p>Hauptgebäude SRH Hochschule Heidelberg</p>		

Beispiele informeller Lernraumangebote (LGS: Ludwig-Guttman-Str., BS: Bonhoefferstraße)

## Essen & Trinken

---

### Cube – die Mensa auf dem SRH Campus

Das SRH Cube ist eine barrierefreie Mensa auf dem Campus, in der täglich rund 1.300 Essen an Studierende, Fachschüler, Rehabilitanden, Patienten sowie Mitarbeiter ausgegeben werden. Die Gäste erwarten ein vielfältiges, frisches und gesundes Speisenangebot. Wie an einem Buffet können verschiedene Vorspeisen, Hauptgerichte, Beilagen und Desserts individuell kombiniert werden. Darüber hinaus lassen sich die Köche bei der Zubereitung über die Schulter schauen. Bei schönem Wetter kann auf der Terrasse Platz genommen werden.

Zur Bezahlung verwenden Mitarbeiter die SmartCard. Diese können im Eingangsbereich der Mensa mit Bargeld aufgewertet werden und ermöglichen somit ein komplett bargeldloses Bezahlungssystem an den Kassen im Buffetbereich oder an der Café-Bar des Mensagebäudes.

Wichtiger Hinweis: Aufgrund der steuerlichen Anrechnung des Essens besteht an den Kassen im Cube für Mitarbeiter ein Mindestverzehrwert von EUR 3,17 (Frühstück EUR 1,70). Die Café-Bar im Cube ist hiervon selbstverständlich ausgeschlossen.



#### Adresse & Öffnungszeiten:

Cube Restaurant  
Bonhoefferstraße 14  
69123 Heidelberg

Mo bis So: 06:30-19:00 Uhr  
Frühstück: 06:30-09:00 Uhr  
Mittagessen: 11:30-14:00 Uhr  
Abendessen: 17:30-19:00 Uhr

URL: [www.srh-cube.de](http://www.srh-cube.de)  
(stets mit aktuellem Speiseplan!)

## Café-Bar im Tower

Die Café-Bar im Forum der SRH Hochschule Heidelberg ist ein Treffpunkt für Mitarbeiter und Studierende. Hier gibt es Kaffeespezialitäten, Kleingebäck, Softdrinks und belegte Brötchen für den kleinen Hunger.



### Adresse & Öffnungszeiten:

Café-Bar  
Ludwig-Guttman-Straße 6  
69123 Heidelberg

Mo bis Do: 08:00-18:00 Uhr  
Sa: 08:00-16:00 Uhr

## Kurpfalz-Café

Unweit vom Tower befindet sich das Kurpfalz-Café. Hier gibt es Snacks, Kaffeespezialitäten, Kuchen und wechselnde Tagesgerichte – auch zum Mitnehmen.

### Adresse & Öffnungszeiten:

Kurpfalz-Café  
Bonhoefferstraße 17  
69123 Heidelberg

Mo bis Do: 08:00-23:00 Uhr  
Fr: 08:00-18:00 Uhr  
Sa, So, Feiertag: 14:00-18:00 Uhr

## SRH Campus Sports e.V.

Der SRH Campus Sports e.V. mit der Kindersportschule KiSS ist ein Verein, mit mehr als 3000 Mitgliedern. Seine breite Angebotspalette richtet sich an Menschen aller Altersgruppen mit unterschiedlichsten Interessen. Ob ambitionierter Sportler, Familie oder Single, jung oder alt, SRH Campus Sports e.V. ist Treffpunkt für alle!

Ein Hallenbad mit 25 Meter Becken, Saunabereich inklusive Ruhezone und Freigelände, eine Sporthalle mit Kletterwand, ein Licht durchflutetes Fitnessstudio, viele neu gestaltete Gruppen- und Übungsräume, sowie ein gut ausgestatteter Musikwerkstattraum und auch ein großes Freigelände eröffnen ungeahnte Möglichkeiten für unsere Vereinsmitglieder und Gäste.

Für die Mitarbeiterinnen und Mitarbeiter der Hochschule sind am Eingang sechs Karten hinterlegt, die täglich durch Abgabe der SmartCard genutzt werden können. Dabei ist der Zugriff auf alle Angebote des Campus Sports möglich und die Häufigkeit pro Mitarbeiter pro Monat unbegrenzt.



### Adresse & Öffnungszeiten:

SRH Campus Sports e.V.  
Bonhoefferstraße 4/1  
69123 Heidelberg

[www.campus-sports.srh.de](http://www.campus-sports.srh.de)

Montag bis Freitag 07:30-21:30 Uhr  
Sa, So, Feiertage 09:00-17:00 Uhr



## Öffnungszeiten der Campus-Gebäude

Tag / Uhrzeit	Gebäude	Öffnung / Schließung
Montag - Freitag 06:00 Uhr	Ludwig-Guttman-Str. 6 Maria-Probst-Str. 3 Bonhoefferstr. 8 Bonhoefferstr. 11	Öffnung der Eingänge
Montag - Freitag 20:00 Uhr	Ludwig-Guttman-Str. 6	Schließung der Eingänge
Montag - Freitag 22:00 Uhr	Maria-Probst-Str. 3 Bonhoefferstr. 11	Schließung der Eingänge
Samstag 07:00 Uhr	Ludwig-Guttman-Str. 6 Maria-Probst-Str. 3 Bonhoefferstr. 11	Öffnung der Eingänge
Samstag 08:00 Uhr	Ludwig-Guttman-Str. 6 Maria-Probst-Str. 3 Bonhoefferstr. 11	Öffnung der Eingänge, ggf. Sonderschließung nach Vereinbarung
Samstag 15:00 Uhr	Ludwig-Guttman-Str. 6 Maria-Probst-Str. 3 Bonhoefferstr. 11	Schließung der Eingänge ggf. Sonderschließung nach Vereinbarung
Samstag 18:00 Uhr	Ludwig-Guttman-Str. 6 Maria-Probst-Str. 3 Bonhoefferstr. 11	Schließung der Eingänge ggf. Sonderschließung nach Vereinbarung

## Notrufnummern

---

### Unfall, Brand, Notfall

SRH-Alarmzentrale: +49(0)6221-88-3333

### Sicherheit auf dem Campus

SRH-Sicherheitsdienst: +49(0)6221-88-2710

### Zusätzliche Ersthelfer nach Gebäuden

Ludwig-Guttman-Straße 6	Büro arc	Telefonnummer
Fr. Marie Blache	Welcome Desk	+49(0)6221-88-1096
Fr. Dagmar Travain	110	+49(0)6221-88-2665
Fr. Iris Brunnemann-Denner	101	+49(0)6221-88-1115
Fr. Bettina Pauley	103	+49(0)6221-88-1403
Hr. Jan Maltry	207	+49(0)6221-88-1122
Hr. Jochen Schwind	216	+49(0)6221-88-2575
Hr. Urs Heck	302	+49(0)6221-88-1003

Maria-Probst-Straße 3	Büro	Telefonnummer
Hr. Markus Knöpfel	Raum E.31 (Psychologie)	+49(0)6221-8223-291
Fr. Bettina Schleidt	Raum 1.37 (Psychologie)	+49(0)6221-8223-219

Bonhoeffer Straße 11	Büro	Telefonnummer
Hr. Bernhard Hort	Raum 211	+49(0)6221-88-2752
Fr. Susanne Edinger	Raum 212a	+49(0)6221-88-4110
Fr. Mandana Alimardani	Raum 310	+49(0)6221-88-1067

Sie haben Fragen oder Anmerkungen?

Bitte melden Sie sich im Sekretariat des Rektorats unter +49(0)6221-88-2829 oder +49(0)6221-88-1098.

# Verhalten im Brandfall

# In Case of fire

## Ruhe bewahren!

## Keep Calm!

Brand melden

Report the Fire

Feuermelder betätigen



Activate fire alarm

oder

or

Feuerwehr 112



Fire Department 112

1. **Wo** ist es passiert?
2. **Was** ist passiert?
3. **Wie viele** Personen sind verletzt?
4. **Wer** meldet?
5. **Warten** auf Rückfragen

1. **Where** did it happen?
2. **What** happened?
3. **How many** are injured?
4. **Who** is making the call?
5. **Wait** for further questions

## In Sicherheit bringen

## Seek Shelter

- Gefährdete Personen warnen
- Gefährdete Personen mitnehmen (Behinderte, Rollstuhlfahrer etc.)
- Fenster u. Türen schließen
- Gekennzeichneten Rettungswegen folgen
- Aufzüge nicht benutzen
- Sammelplatz aufsuchen



- Warn people at risk
- Accompany people in need (handicapped individuals etc.)
- Close windows and doors
- Follow posted escape signs
- Do not use elevator
- Gather at assembly point

## Löschversuch unternehmen

## Extinguish fire

Gefährden Sie sich nicht selbst

Do not endanger yourself



Feuerlöscher zur Brandbekämpfung benutzen

Use portable fire extinguishers